



INSTALLATIE HANDLEIDING

Brel handleiding voor de bi-directionele mechanische radio motor in 35mm en 45mm

BR35 en BR45

Lees de handleiding zorgvuldig alvorens u met de installatie begint. Als de richtlijnen in de handleiding niet zorgvuldig worden opgevolgd kan er geen aanspraak gemaakt worden op de garantie.



BREL HOME
www.brel-home.com

Bezoek onze website voor meerdere handleidingen en informatie



BR35-10 BR35-13 BR45-20 BR45-40

Scan de QR-code voor de handleiding en instructie video's



Inhoudsopgave

Waarschuwing	2
Mogelijke Brel zenders	3
Aansluitschema	3
technische gegevens van de motoren	3
Werking afstandbediening	4
Instellen van de motor	5

Waarschuwing



Plaats de motor niet in een vochtige ruimte.



Brel Nederland verklaart dat deze motor volgens de richtlijnen van CE-Norm 1999/5/EG geproduceerd is.



De motor mag niet in aanraking komen met water



Houd de antenne in een goede conditie en kort deze niet in. De antenne mag niet in aanraking komen met andere metalen onderdelen anders zal de werking verminderen.



De motor moet op de juiste manier geïnstalleerd worden

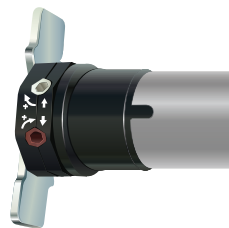


Kinderen kunnen de gevaren van deze elektrische apparatuur niet herkennen en mogen er daarom ook niet mee werken.

Bekabeling

3 draden: 230V/50Hz

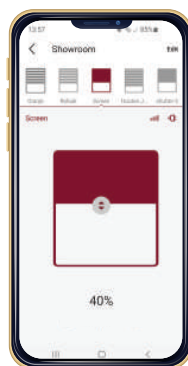
230V/50Hz



Werkt met BREL HOME



Brel-Home-USB



Deze motor werkt met de Brel-Home-USB zodat je de motor kunt bedienen met je mobiele telefoon. In deze App kunt u tijdfuncties en scenario's maken. De Brel-Home-App kan verbonden worden met Siri, Google Home en Alexa.

Technische gegevens van de motor

	BR35-10	BR35-13	BR45-20	BR45-40
Voltage	AC 230V	AC 230V	AC 230V	AC 230V
Vermogen	121W	121W	145W	198W
Draaimoment	10Nm	13Nm	20Nm	40Nm
Maximale looptijd	4 min.	4 min.	4 min.	4 min.
Toerental	17rpm	14rpm	15rpm	15rpm
Amperage	0.53A	0.53A	0.64A	0.86A
Vocht en stofwerendheid	IP44	IP44	IP44	IP44

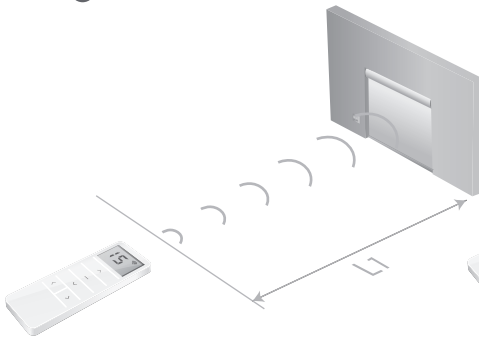
Temperatuurbereik, Normaal gebruik -10°C tot +65°C

⚠️ OPMERKING Als de motor 4 minuten continu heeft gelopen, kan deze te warm worden en vervolgens stoppen. Na ongeveer een half uur zal deze weer verder gaan lopen.

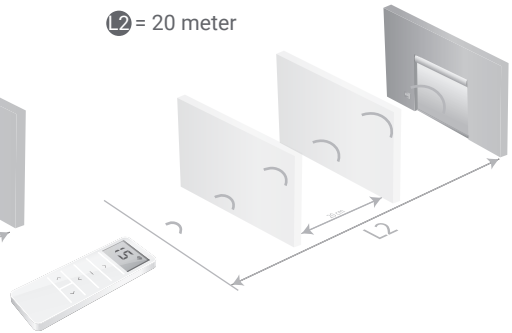
Bereik

L₁ = 100 meter

L₂ = 20 meter

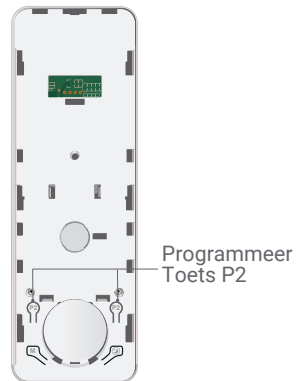
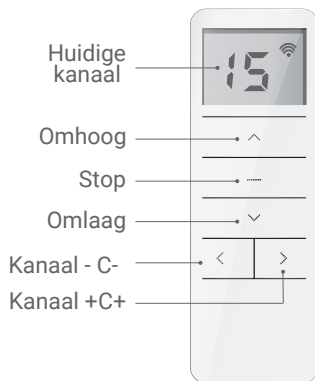


BUITEN






BINNEN

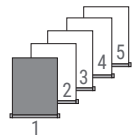
Functions Remote Control







Stap 1 Het programmeren van de eerste afstandsbediening/kanaal

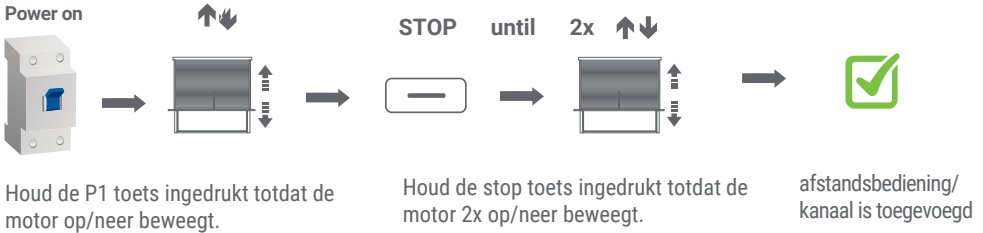
-  De afstandsbediening kan op 15 kanalen uitzenden en dus ook meerdere motoren aansturen. Kies daarom eerst het gewenste kanaal bij het desbetreffende product/motor. Kies een vrij kanaal. Wij adviseren 1 motor per kanaal.
-  De afstandsbediening heeft een kanaal 0. Alle motoren die op kanaal 1-15 zijn geprogrammeerd staan automatisch op kanaal 0.
-  Wanneer achteraf blijkt dat u bij een product het verkeerde kanaal hebt geprogrammeerd, ga dan naar **Resetten naar fabrieksinstellingen**.


► **Selecteer het gewenste kanaal**



Stap 2 Verbinding tot stand brengen

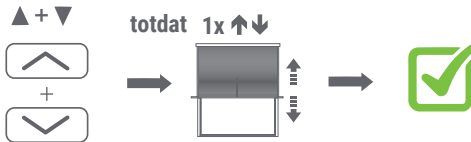
-  Indien u niet binnen 10 seconden begint met programmeren dan zal de motor uit de programmeer modus gaan.
-  Tijdens het programmeren dient u de toets kort in te drukken. Indien u deze lang dient vast te houden staat dit vermeld
-  De motor bevestigt iedere afgeronde stap met een op en neer beweging (†).
-  Als een procedure niet gaat zoals gepland, wacht dan 20 seconden en begin dan opnieuw.



-  Als er GEEN eindposities zijn ingesteld dan zal de motor in de puls mode bewegen. Ga dan naar stap 3.
- Als er eindposities zijn ingesteld controleer dan de eindposities. Indien juist ga dan naar stap 5.
- Waarschuwing: Als de eindposities niet goed zijn ga dan naar optie A

Stap 3 De draairichting omdraaien (alleen indien deze niet goed is)

Alleen mogelijk indien er geen eindposities zijn ingesteld

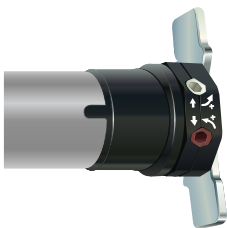


Druk tegelijk de **OP** en **NEER** toets in, totdat de motor op/neer beweegt.

De draairichting van de motor is aangepast.

Stap 4 Het instellen van de eindpositie

Voor het bepalen waar de motor moet stoppen dient u de bijgeleverde afstelstift te gebruiken. De grote pijl geeft aan van welke draairichting u de eindpositie verandert.



- Door naar de **Plus** of **Min** te draaien kunt u de eindpositie veranderen
- Door naar de **Plus** of **Min** te draaien kunt u de eindpositie veranderen
- Door naar de **Min** te draaien zal de motor minder omwentelingen maken.

Het instellen dient u voor beide draairichtingen te doen.

Indien de motor uit zichzelf is gestopt, mag u niet meer dan 1 omwenteling naar de **Min** draaien. Als u meer dan 1 omwenteling naar de **Min** draait kunt u de afstelling ontregelen.

Extra instellingen

Optie A Het aanmelden van een extra afstandsbediening/kanaal

Alleen mogelijk indien de eindposities zijn ingesteld

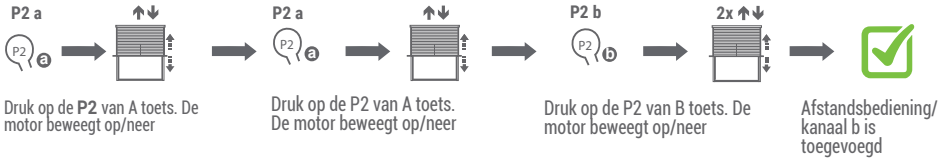
a = Bestaande afstandsbediening/kanaal

b = Nieuwe afstandsbediening/kanaal

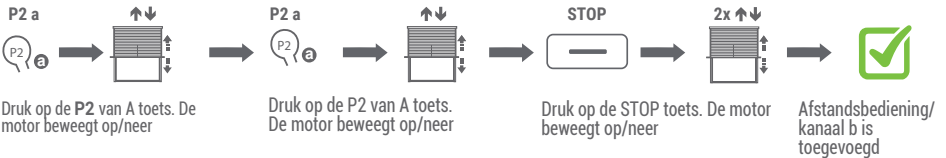
i Wees er zeker van dat de afstandsbediening op het juiste kanaal staat.

f Om een zender/kanaal te verwijderen herhaal de procedure

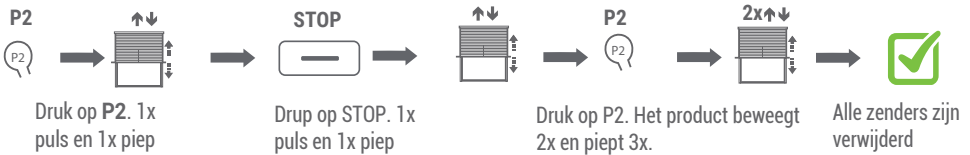
Methode 1



Methode 2



Optie B Verwijder alle zenders

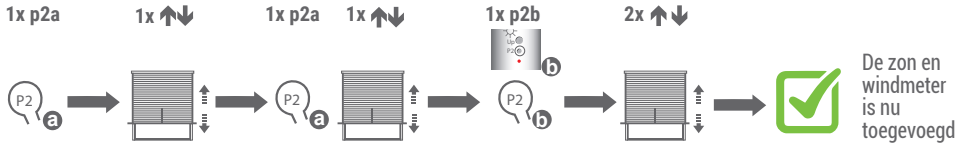


Optie C Puls mode



Optie D Zon- windmeter (DD-116 en DD-118)

Toevoegen / verwijderen



De zon en windmeter is nu toegevoegd

Druk op **P2 of a**. Het product beweegt 1x omhoog en naar beneden en piept 1x.

Druk op **P2 of a**. Het product beweegt 1x omhoog en naar beneden en piept 1x.

Druk op **P2 of b**. Het product beweegt 2x omhoog en naar beneden en piept 3x.

Door de bovenste stap te herhalen, wordt de zon en windmeter verwijderd.

Optie E Veiligheidsfunctie voor de windsensor



Druk op P2 (1 puls en 1 piep)

UP
Omhoog
(1 puls en 1 piep)

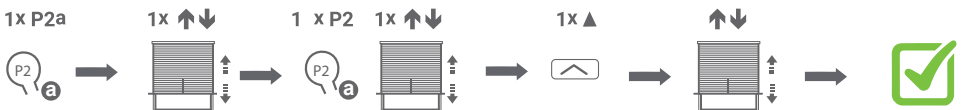
STOP
STOP
(1 puls en 1 lange harde piep)

De winddetectie staat nu aan. Wanneer de motor 2x pulst en 3x piept wordt de functie uitgezet door de motor.

* De fabrieksstandaardmodus is AAN; Nadat de winddetectiefunctie is uitgeschakeld, kan deze gedurende 30 minuten normaal werken zonder het reactiesignaal te ontvangen.

NOTE Als er een windsensor op de motor is aangesloten, wordt deze functie geactiveerd. Als de motor niet elke 30 minuten een signaal ontvangt van de windsensor gaat de luifel omhoog, bij een defecte windsensor gaat de luifel na 30 minuten automatisch naar binnen.

Optie F Aan / uit zon functie (Factory setting = on)



Druk 1x P2. Het product beweegt 1x op en neer en piept 1x.

Druk 1x P2. Het product beweegt 1x op en neer en piept 1x.

Druk 1x UP.

ON : Het product beweegt één keer op en neer en piept één keer lang.

OFF : Het product beweegt 2x op en neer en piept 3x lang.

Door het bovenstaande te herhalen, kunt u de zonfunctie aan/uit zetten